

**Реброва Надежда Юрьевна**, магистрант ФГБОУ ВО МГУТУ им

*К.Г.Разумовского ПКУ (филиал), г.Пенза, ул.Володарского,6,*

*e-mail: [nazarovaolgam@mail.ru](mailto:nazarovaolgam@mail.ru)*

**Жидарева Карина Анатольевна**, магистрант ФГБОУ ВО МГУТУ им

*К.Г.Разумовского ПКУ (филиал), г.Пенза, ул.Володарского,6,*

*e-mail: [nazarovaolgam@mail.ru](mailto:nazarovaolgam@mail.ru)*

**Сабурова Наталья Александровна**, учитель первой квалификационной категории лицея информационных систем и технологий №73 г. Пензы, 440064 г.

*Пенза, улица Ладожская, 125,*

*e-mail: [nazarovaolgam@mail.ru](mailto:nazarovaolgam@mail.ru)*

**Назарова Ольга Михайловна**, кандидат педагогических наук, доцент, доцент кафедры «Защита в чрезвычайных ситуациях» ПКИТ (ф) ФГБОУ ВО «Московский государственный университет технологий и управления им. К. Г. Разумовского (Первый казачий университет)», 440006, г. Пенза, ул.

*Володарского 6,*

*e-mail: [nazarovaolgam@mail.ru](mailto:nazarovaolgam@mail.ru)*

## **ИССЛЕДОВАНИЕ ЭМПАТИИ КАК ПСИХОЛОГИЧЕСКОГО КАЧЕСТВА ЛИЧНОСТИ У СТУДЕНТОВ «ТЕХНОСФЕРНОЙ БЕЗОПАСНОСТИ» В ПРОЦЕССЕ ПРОФЕССИОНАЛЬНОГО ОБРАЗОВАНИЯ**

**Аннотация:** результаты исследования позволили оценить степень развития у студентов «Техносферной безопасности» профессионально важного качества (эмпатии), то есть выявить их соответствие выбранной профессии.

**Ключевые слова:** эмпатия, профессионально важные качества, личность, профессиональное образование.

**Annotation:** the results of the study allowed to assess the degree of development of a professionally important quality (empathy) among the students of “Technosphere safety”, that is, to identify their correspondence to the chosen profession.

**Keywords:** empathy, professionally important qualities, personality, vocational education.

Любая из профессий имеет определенный перечень качеств, совершенство и наличие оных прежде всего упрощает выполнение профессиональных обязанностей и способствует дальнейшему саморазвитию в определенной профессиональной сфере.

В постановке проблемы данного исследования лежало следующее предположение: уровень развития эмпатии у студентов, получающих образование по специальности «Техносферная безопасность», обучающихся на факультете «Защита систем и безопасности» МГУТУ им. К. Г. Разумовского (ПКУ), обладают достаточным уровнем профессиональных эмпатийных способностей, который необходимо совершенствовать в ходе получения профессионального образования.

Целью исследования было исследовать профессионализацию эмпатии как психологического качества личности у студентов «Техносферной безопасности» в процессе профессионального образования

В процессе исследовательской работы был применен определенный спектр основных и вспомогательных методов психологического исследования: наблюдение, беседа и тестирование.

Математическая обработка полученных результатов исследования была проведена с помощью современного программного обеспечения и используя программу Microsoft Excel.

В самом начале исследовательской работы группе студентов специальности «Техносферная безопасность», обучающихся на факультете «Защита систем и безопасности» МГУТУ им. Разумовского (ПКУ), было

предложено ознакомиться со списком профессионально - важных качеств специалиста данного профиля, который составлялся непосредственно для данной специальности. Студентам специальности «Техносферная безопасность» необходимо было выбрать по 3 характеристики, наиболее необходимые, по их мнению, для специалиста их профиля. Студентам предстоял выбор между лидерскими качествами, уравновешенностью, терпимостью, эмпатией, коммуникабельностью и активностью [4; 5].

Вторым этапом исследовательской работы стала реализация опросникового метода путем диагностики по следующим методикам:

- А) Методика «Диагностика уровня эмпатии В.В.Бойко»;
- Б) Методика «Диагностика уровня эмпатии И.М.Юсупова»;
- В) Шкала эмоционального отклика А. Мергабяна и Н.Эпштейна [1; 2; 3; 5].

Анализ полученных результатов реализованного исследования позволил сделать определенные выводы.

Результаты тестирования по методике В. В. Бойко, позволили увидеть особенности каналов эмпатии у каждого из испытуемых [1; 3].

Исходя из соотношения баллов были получены следующие результаты (см. таблицу 1).

Далее полученные результаты были переведены в процентное соотношение от общего числа испытуемых, для полной картины видения исследуемого процесса (см. таблицу 1).

	%	Человек
Очень высокий уровень эмпатии	10	2
Средний уровень эмпатии	80	16
Заниженный уровень эмпатии	5	1
Очень низкий уровень эмпатии	5	1

Таблица 1 - Степень развития эмпатии и направленности личности студентов «Техносферной безопасности».

Исходя из данных результатов, можно утверждать о том, что для данной выборки в целом характерен средний и заниженный уровень эмпатии, т.е. у 2/3

всех испытуемых достаточно неплохо развит эмпатийный компонент, который считается профессионально важным качеством для специалиста в сфере техносферной безопасности.

Проведя анализ по показателям каждой из шкал опросника, для более качественного определения значимости каждого канала в структуре эмпатии Все полученные данные занесены в таблицу 2.

№	Каналы эмпатии	Кол-во человек	Баллы
1	Рациональный канал	2 человек	6 баллов
2	Эмоциональный канал	4 человек	6 баллов
3	Интуитивный канал	4 человек	6 баллов
4	Установки, способствующие или препятствующие эмпатии	4 человек	5 баллов
5	Проникающая способность в эмпатии	4 человек	4 баллов
6	Идентификация	2 человек	6 баллов

Таблица 2 - Показатели отдельных шкал по опроснику В.В. Бойко.

Результаты диагностики по методике В. В. Бойко показывают тот факт говорящий о заниженном уровне эмпатии у большого число испытуемых студентов «Техносферной безопасности», ведь это в будущем специалисты в сферу профессиональной деятельности которых включено призвание помогать людям, а следовательно, не каждый из потенциальный специалист в данной сфере способен сострадать и сопереживать, т.е. проявлять эмпатию. Но все - таки, если учесть показатели прагматичности в направленности личности каждого из выборки испытуемых, то вывод о том, что большинству из них соответствует средний уровень эмпатии сделать можно.

Следующий этап - это диагностика по методике Юсупова [1; 3].

В конечном итоге после диагностики эмпатии по методике И. М. Юсупова были получены следующие результаты. Среди студентов специальности «Техносферная безопасность» адекватный уровень эмпатии выявлен и он присущ 16-ти студентам из выборки, у четырех испытуемых - выявлен высокий уровень эмпатийности. Низкий уровень эмпатии

зафиксирован не был.

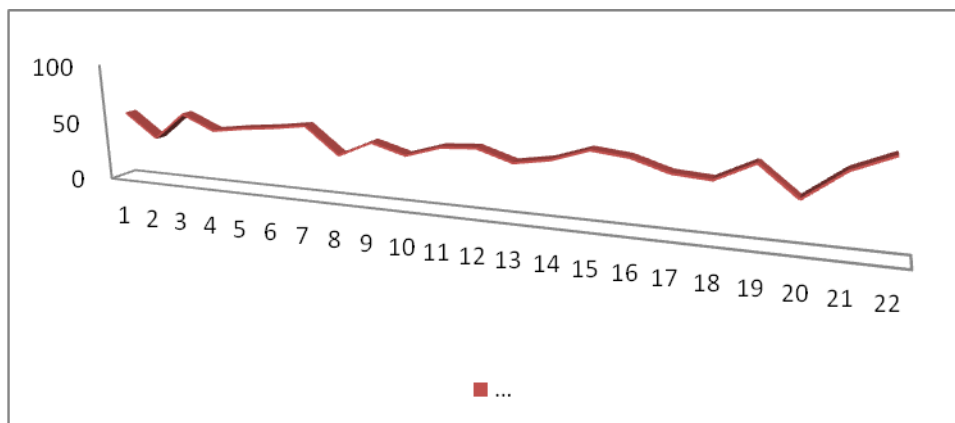


Рис 1 - Уровни эмпатии студентов «Техносферной безопасности» по методике Юсупова.

Следующий этап состоял из диагностики тех же студентов по методике, разработанной А. Меграбяном и Н. Эпштейном [1; 3].

С помощью диагностики методикой «Шкала эмоционального отклика» есть возможность проанализировать наиболее общую форму сформированности эмпатии испытуемых, а так же ее особенности исходя из параметров связанных с уровнем выраженности способности к эмоциональной реакции на переживания других и ее степень соответствия - несоответствия валентности переживаний объекта и субъекта эмпатии. Объекты эмпатии - это социальные ситуации и общество, сопереживание к которым можно проявлять.

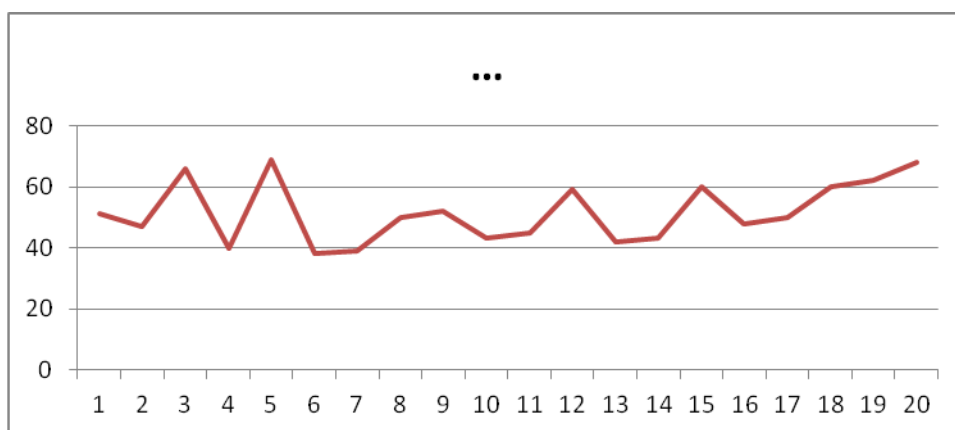


Рис 2 - Уровни эмпатии студентов «Техносферной безопасности» по методике Меграбяна и Эпштейна.

Проанализировав полученные обработанные результаты реализованной диагностики с помощью критерия согласия Пирсона, можно утверждать о

незначимости различий между двумя эмпирическими распределениями [1; 3].

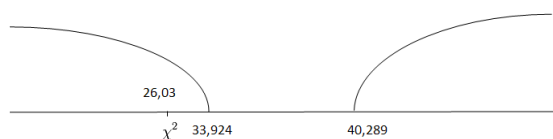


Рис. 3 - Различия между двумя эмпирическими распределениями по критерию согласия Пирсона.

Вышеприведенные сведения дают возможность подвести черту и сделать определенные выводы, а именно: в исследуемой группе студенческие эмпатийные способности развиты на среднем уровне, что подтверждает нашу гипотезу и говорит о том, что в процессе обучения формируются профессионально ориентированные эталоны эмпатии, т.е. происходит профессионализация эмпатии.

В результате проведенного исследования получило подтверждение гипотеза о достаточном развитии эмпатии у опрошенных. Полученные итоговые цифры уровня эмпатии свидетельствуют о среднем уровне эмпатии у студентов по специальности «Техносферная безопасность».

Подводя итог, можно еще раз отметить, что большинство студентов - специальности «Техносферная безопасность» обладает средним уровнем эмпатийных способностей, что является достаточным для успешной работы по выбранной специальности.

#### **Библиографический список:**

1. Батаршев А. В. Диагностика профессионально важных качеств/СПб., 2009.
2. Горбунова М. И. О формировании профессионально важных качеств специалистов опасных профессий//Пожары и чрезвычайные ситуации, 2012.

3. Карелин А. Большая энциклопедия психологических тестов. - М.: Эксмо, 2007. - 416 с.
4. Карягина Т. Д. Проблема формирования эмпатии // Консультативная психология и психотерапия. 2010. No 1. С. 38—54.
5. Методическое руководство по сопровождению деятельности профессиональных контингентов МЧС России / Т. Н. Гуренкова, И. Н. Елисеева, Н. С. Забурина, В. И. Лиманов, Д. В. Мельникова, А. В. Шаповалова, под руководством Ю. С. Шойгу. – М.: ЦЭПП, 2009.
6. Петелина В. А., Назарова О. М. Особенности использования аппаратных методов для психологической реабилитации сотрудников МЧС России / Наука XXI века: взгляд в будущее Материалы IX Национальной заочной научно-практической конференции учащейся молодежи. Международная академия наук педагогического образования, Шадринский государственный педагогический университет; Редакторы: Н. В. Ипполитова, Н. С. Стерхова. 2017. С. 25-29.