

*Логинов Сергей Павлович, канд. истор. наук, проректор по научно-исследовательской работе и международным связям*

*ФГБОУ ВО Курский государственный университет*

*Трубникова Елена Владимировна, док. биолог. наук, зав. научно-исследовательской лаборатории «Генетика»*

*Курский государственный университет*

*Хайдара Мохамед Кадер, выпускник естественно-географического факультета, направление подготовки «06.03.01 Биология»,*

*ФГБОУ ВО Курский государственный университет*

*Радионова Марина Александровна, канд. биолог. наук, научный сотрудник научно-исследовательской лаборатории «Генетика»*

*Курский государственный университет*

*Белоус Александр Сергеевич, канд. мед. наук, старший научный сотрудник научно-исследовательской лаборатории «Генетика»*

*Курский государственный университет*

## **ОЦЕНКА СТЕПЕНИ АДАПТАЦИИ И СОЦИАЛЬНОЙ ИНТЕГРАЦИИ ИНОСТРАННЫХ СТУДЕНТОВ КУРСКОЙ ОБЛАСТИ**

**Аннотация:** Общество как социальная система характеризуется ограниченным взаимодействием различных общностей, групп и слоёв населения. Одной из таких групп являются мигрирующие иностранные студенты. Философский анализ складывающихся интеграционных предпочтений выявляет множество проблем социальной интеграции мигрантов в современных условиях. В данной работе рассматриваются такие показатели у иностранных граждан, приехавших учиться в Россию, как степень адаптации, принятие себя и других, эмоциональный комфорт и т.д. Цель данного исследования оценка степени адаптации и социальной интеграции иностранных

студентов Курской области. На основании данного исследования выявлено, что 55,9 % иностранных студентов успешно приспосабливаются в период их обучения в городе Курске.

**Ключевые слова:** адаптивность; дезадаптивность; принятие и неприятие себя; принятие и неприятие других; эмоциональный комфорт и дискомфорт; стремление к доминированию.

**Annotation:** Society as a social system is characterized by limited interaction of various communities, groups and layers of the population. One such group is migrant foreign students. A philosophical analysis of the emerging integration preferences reveals many problems of social integration of migrants in modern conditions. This paper examines such indicators of foreign citizens who came to study in Russia, such as the degree of adaptation, acceptance of oneself and others, emotional comfort, etc. The purpose of this study is to assess the degree of adaptation and social integration of foreign students in the Kursk region. Based on this study, it was revealed that 55.9% of foreign students successfully adapt during their studies in the city of Kursk.

**Key words:** adaptability; maladjustment; acceptance and rejection of oneself; acceptance and rejection of others; emotional comfort and discomfort; desire to dominate.

## **Введение**

Проблема социальной интеграции личности является одной из основных проблем в социологии, изучающей установленные и действующие в обществе механизмы передачи социального опыта от поколения к поколению. В статье на основании анализа существующих концепций и теорий определено понятие «социальная интеграция», которую можно рассматривать, с одной стороны, как процесс активного включения индивида в социальную жизнь общества, а с другой - как процесс активного усвоения им общественных норм и ценностей. Сохраняющееся состояние экономической, политической и социальной

нестабильности в обществе вызывает необходимость поиска эффективных мер, направленных на повышение уровня социальной интеграции личности.

В силу того что эти студенты родились и росли в условиях иной религии, культуры, мировоззрения, воспитания и образа жизни в целом, им приходится адаптироваться к новым реалиям, по-новому мыслить и участвовать в развитии чужого общества, реализовать себя вдалеке от привычного круга, родных, чтобы иметь нормальную и здоровую социальную жизнь. Если процесс адаптации не проходит успешно, то это может привести к дестабилизации психического состояния, потере мотивации к учёбе, избеганию контактов с обществом, сужению круга общения и, наконец, непониманию этого общества, а также к дезориентации и полной изоляции.

### **Цель исследования**

1. Раскрыть вопрос адаптации и степени развития личности иностранных студентов в Курской области.
2. Рассмотреть степень интеграции и комфортабельности иностранных студентов в период обучения.

### *Задачи.*

1. Определить степень адаптации и дезадаптации иностранных студентов.
2. Определить степень коммуникабельности, приятия себя и других.
3. Определить уровень эмоционального комфорта и дискомфорта в данной общественной группе и выявить причины его сформированности.

### **Методы исследования**

В процессе работы нами была использована методика диагностики социально-психологической адаптации К. Роджерса и Р. Даймонда. Где опросник личностный, предназначен для изучения особенностей социально-психологической адаптации и связанных с этим черт личности [1].

Авторы выделяли 6 интегральных показателей, каждый из которых рассчитывается по индивидуальной формуле, найденной, по всей вероятности, эмпирическим путём и позволяющие узнать о человеке, о его образе жизни:

переживаниях, мыслях, привычках, стиле поведения. Интерпретация осуществляется в соответствии с нормативными данными, рассчитанными отдельно для нашей выборки (приложение 2) [1; 2].

Алгоритм обработки данных и их интерпретация представлены в приложении 2.

### Результаты исследования

Мы провели анализ степени преспособленности иностранных студентов из разных стран, которые проходят обучение в городе Курске в настоящее время и их восприятие новой общества, используя методику диагностики социально-психологической адаптации К. Роджерса и Р. Даймонда, которая позволила исследовать такие показатели, как адаптивность, дезадаптивность, принятие и неприятие себя, принятие и неприятие других, эмоциональный комфорт и дискомфорт и стремление к доминированию. Исходя из ответов, были получены данные каждого студента и выведена средняя арифметическая, а также ошибка среднего арифметического всей выборки.

Всего было проанализировано 30 студентов – представителей разных стран: Вьетнам, Китай, Замбия, Кот-д'Ивуар, Экваториальная Гвинея, Нигерия, Нигер, Ангола, Сирия, Бенин, Мали, Туркменистан и Шри-Ланка. Среднее время проживания в России студентов из нашей выборки составляет 3 года (диаграмма 1 и таблица 1).

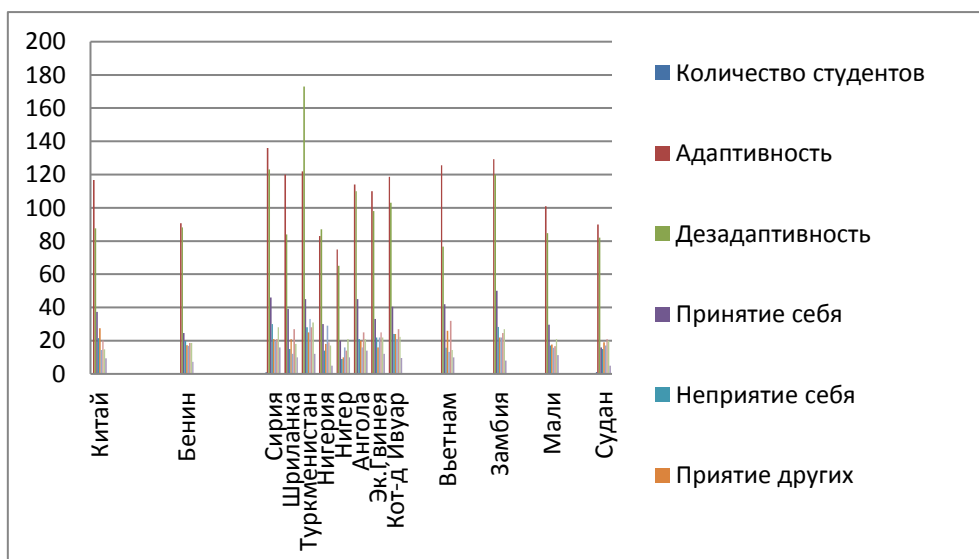


Диаграмма 1. Адапто-интегральные показатели студентов в зависимости от стран, их происхождения

Показатели	Норма	Результаты
		N=30, X±Sx
Адаптивность	68-136	117,22±5,49
Дезадаптивность	68-136	94,36±4,27
Принятие себя	22-42	38,81±2,09
Неприятие себя	14-28	21,13±1,22
Приятие других	12-24	23,04±1,37
Неприятие других	14-28	16,81±1,23
Эмоциональный комфорт	14-28	24,13±1,83
Эмоциональный дискомфорт	14-28	19,09±1,24
Доминирование	6-12	9,4±0,63

Таблица 1. Сравнительный анализ полученных данных об интегральных показателях студентов с нормой

Примечание: X – средняя арифметическое, Sx – ошибка среднего арифметического.

Исходя из полученных результатов, можно сказать, что наша выборка находится в пределах нормы по всем используемым нами показателям.

Следующей задачей нашего исследования была оценка наиболее репрезентативных характеристик личности, которые в наибольшей степени дифференцируют выборку и являются интегральными показателями: «адаптация», «самоприятие» и «приятие других» (таблица 2). Также представлено сравнительный анализ студентов по этим показателям в зависимости от их стран в диаграмме 2.

Таблица 2. Анализ степень адаптации студентов в зависимости от их стран

Страна	Количества студентов N=30	Время пребывания в России, год	Адаптация, в %	Самоприятие, в %	приятие других, в %	эмоциональный комфорт, в %
Судан	1	3,5	52	32	57	51
Мали	3	3,5	49	46	53	41
Сирия	1	6	52	49	56	43
Туркменистан	1	3	41	50	48	47
Нигерия	1	4	50	57	66	53
Нигер	1	1,5	53	58	42	40
Котдивуар	3	2	52	51	58	54
Бенин	5	4	58	46	56	45
Ангола	1	5	50	57	60	54
Замбия	3	3,5	62	43	58	45
Вьетнам	3	5	54	55	61	51
Китай	5	1,5	65	61	77	66
Эк.Гвинея	1	4	52	48	46	53
Шриланка	1	4,5	58	61	67	60
X±Sx	0,87±0	3,64±0,35	53,42±1,58	51±2,13	55,5±2,4	51,21±1,95

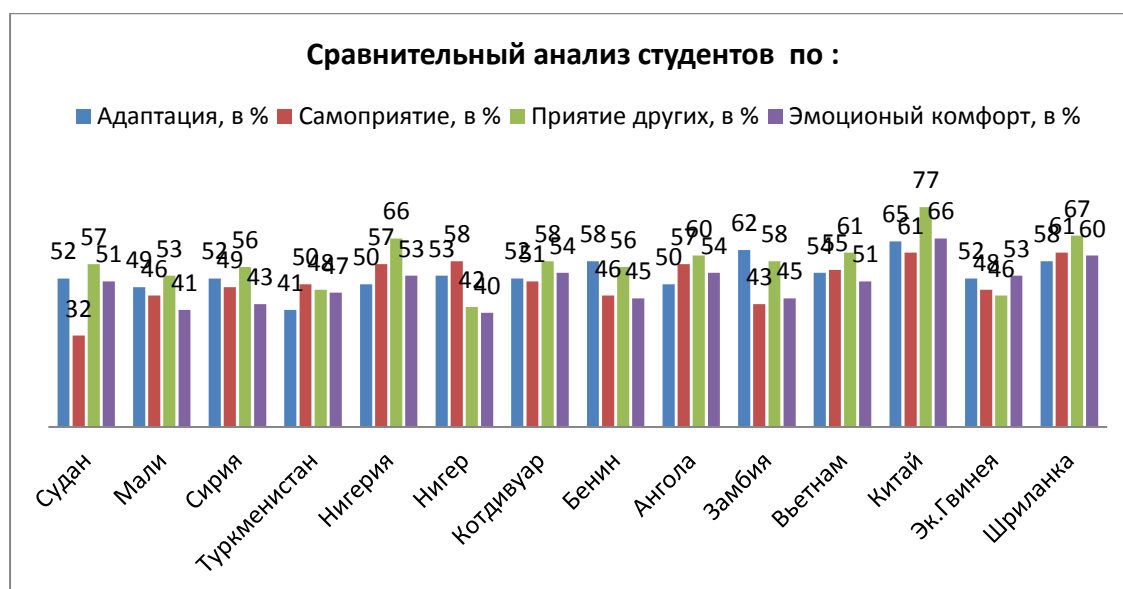


Диаграмма 3. Сравнительный анализ степень адаптаций, эмоциональный комфорт студентов и их способность к самоприятию и приятие других

Анализ данной выборки студентов, свидетельствует о том, что средняя арифметическая и ошибка среднего арифметического составляла по показателю адаптации ( $55,9 \pm 2,25\%$ ), самопрятия ( $50,83 \pm 2,26\%$ ), прятия других ( $59,9 \pm 2,28\%$ ), эмоционального комфорта ( $51 \pm 02,4\%$ ), что говорит об успешном прохождении процесса приспособления студентов к существованию в обществе в соответствии с требованиями этого общества и с собственными потребностями, мотивами и интересами, а также удовлетворённостью студентов собственными показателями. Исследование выявило высокий уровень общения студентов, взаимодействия, а также участия в совместной деятельности. Также было выявлен у студентов нормальный уровень определённости в своих эмоциональных отношениях к происходящей действительности, окружающим предметам и явлениям.

### **Выводы**

Таким образом, в связи с нормативными стандартами, определяющими степень интеграции индивидуума в обществе и поддержание здорового образа социальной жизни, взаимодействие с самим собой и с окружающей средой (по К. Роджерсу и Р. Даймонду) и заканчивая рассмотрением полученных данных, можно отметить следующее:

1. Иностранцы студенты успешно приспосабливаются в период их обучения в городе Курске, как это отражено в показателях адаптации в нашем исследовании ( $55,9 \pm 2,25\%$ ),

2. Большинство студентов хорошо себя чувствуют и удовлетворяют свои эмоциональные потребности, об этом свидетельствуют результаты исследования эмоционального комфорта ( $51 \pm 02,4\%$ ),

3. Студенты имеют хорошие показатели самопрятия ( $50,83 \pm 2,26\%$ ) и прятия других ( $59,9 \pm 2,28\%$ ), что говорит об открытости и готовности вступить в гармоничные отношения с окружающими людьми.

### **Библиографический список:**

1. Фетискин Н. П. и др. Социально-психологическая диагностика развития личности и малых групп М.: ИИП, 2009, ISBN 978-5-903182-45-9.

2. Фетискин Н.П., Козлов В.В., Мануйлов Г.М. Социально-психологическая диагностика развития личности и малых групп. — М. Изд-во Института Психотерапии. 2002 — 490 с.