

Косцова М. В., кандидат психологических наук, доцент, доцент кафедры «Психология» Гуманитарно-педагогического института Федерального государственного автономного образовательного учреждения высшего образования «Севастопольский государственный университет»

Гришина А. В., кандидат психологических наук, доцент кафедры «Общей психологии» Севастопольского экономико-гуманитарного института (филиал) Федерального государственного автономного образовательного учреждения высшего образования «Крымский федеральный университет им В.И. Вернадского»

*Чунихина Л. В., руководитель управления психологического сопровождения
ФГБОУ «МДЦ «АРТЕК»*

ОСОБЕННОСТИ ИНДИВИДУАЛЬНОГО СТИЛЯ УПРАВЛЕНИЯ У СТУДЕНТОВ – БУДУЩИХ МЕНЕДЖЕРОВ

Аннотация: в статье представлены результаты эмпирического исследования особенностей стили управления у студентов направления «Менеджмент» Севастопольского государственного университета с разным уровнем эмоционального интеллекта. Была выявлена взаимосвязь между авторитарным и либеральным стилями управления и некоторыми компонентами эмоционального интеллекта. Таким образом, развивая эмоциональный интеллект, можно формировать индивидуальный стиль управления.

Ключевые слова: студент, менеджер, стиль управления, компоненты эмоционального интеллекта.

Resume: the article presents the results of an empirical study of the features of the management style of students of the direction "Management" of Sevastopol State

University with different levels of emotional intelligence. The relationship between authoritarian and liberal management styles and some components of emotional intelligence was revealed. Thus, by developing emotional intelligence, you can form an individual management style.

Key words: student, manager, management style, components of emotional intelligence.

Постановка проблемы

Многие исследования показывают, что в современном обществе существует серьезная проблема эффективного взаимодействия человека в социуме. Общество зачастую уделяет больше внимания развитию своих знаний, нежели эмоциональной составляющей. Мировые тенденции требуют от человека постоянного совершенствования в своей профессиональной деятельности, повышения эффективности своей жизнедеятельности. Следовательно, умение человека правильно взаимодействовать со своим окружением, контролировать свое поведение, понимать свои эмоции и эмоции других людей, решать и анализировать проблемы, дает ему возможность успешно реализоваться в жизни и быть более конкурентоспособным на рынке труда [2; 3; 7; 15].

Одним из параметров который создает условия для эффективной коммуникации и взаимодействия с социумом, а так же помогающий спрогнозировать успешность поведения человека в различных сферах социальной деятельности – является понятие «эмоциональный интеллект». В наше время понятие эмоциональный интеллект трактуется по-разному, есть множество версий и формулировок. Само словосочетание появилась в литературе конце 20-го века. Данная тематика стала очень обсуждаемой и обратила на себя взгляды многих исследователей. В настоящее время существует огромное количество версий в понимании сути «эмоционального интеллекта», однако до сих пор нет целостной теоретической концепции. Особенно актуально формировать эмоциональный интеллект у студентов,

которые профессиональную деятельность свяжут с работой в сфере «Человек - Человек». Изучая особенности эмоционального интеллекта у будущих менеджеров, можно выделить их перспективность в данной сфере, выявить ресурсы и ограничения и так далее, корректировать их в процессе обучения в высшей школе [1; 4; 5; 6; 14].

В первые, «эмоциональный интеллект» как научный феномен, получил широкое распространение после публикации первой теоретической концепции об эмоциональном интеллекте, которую предложили Дж. Мейер и П. Сэловей в 1990 году [16; 17].

Они дали определение понятию «эмоциональный интеллект», и описали его как «форму социального интеллекта, которая включает способность определять собственные и чужие чувства и эмоции, различать их и использовать эту информацию для определения направленности мышления и действий», а так же разработали методологию для его измерения. В 1993 году в журнале *Intelligence*, была опубликована статья, где Дж. Мейер и П. Сэловей писали о том, что эмоциональный интеллект представляет собой один из главных видов интеллекта [16; 17]. С этого года начался период, когда эмоциональный интеллект становится предметом психологического исследования.

Вариант модели Дж. Мейер и П. Сэловей представлял собой некий набор компонентов: сознательное управление эмоциями; понимание и анализ эмоций; использование эмоций для повышения эффективности в деятельности; восприятие, оценка и выражение эмоций [16; 17]. Их теория дала толчок, для последующих исследований.

Еще одной общеизвестной теорией, является модель Даниела Гоулмана, он описывал эмоциональный интеллект как способность вырабатывать у себя мотивацию и упорно идти к достижению цели, контролировать свои эмоции несмотря на внешние факторы. Он считал, что существует 2 модели уровня компетентности на работе. Первая модель оценивает минимальные, пороговые компетенции, которые необходимы для выполнения работы. В свою очередь,

во второй модели говорится про отличительные компетенции, которые отличают так называемых «звезд», которые обладают высоким уровнем компетенций и решают высшего уровня задачи, в отличие от обычных работников.

В ходе исследования, Д. Гоулман обнаружил, что так называемые «звезды» отличаются от обычных работников тем, что владеют эмоциональными компетенциями. Это доказывает, что эмоциональные компетенции играют значительно большую роль в профессиональной деятельности, по сравнению с профессиональными знаниями [12; 13].

Так же, в 1977 году была выдвинута еще одна, альтернативная теория, автором которой является Ревен Бар-Оном. Он трактовал «эмоциональный интеллект», как совокупность всех не когнитивных способностей, компетенций и навыков, которые позволяют человеку успешно и эффективно справляться с жизненными ситуациями и принимать различного рода решения [16].

Что касается развития отечественных теорий об эмоциональном интеллекте, то такие авторы как Л.С. Выготский, А.Н. Леонтьева в своих трудах раскрывали тему «эмоционального интеллекта» в контексте систематизации эмоций и интеллекта, еще задолго до возникновения теории об «эмоциональном интеллекте» в научных кругах [10; 11].

В 2000-х годах один из российских исследователей Д.В.Люсин предложил свою развернутую теорию эмоционального интеллекта. Он исследовал и обосновывал эту теорию в течение 10 лет.

По мнению Д.В. Люсина, эмоциональный интеллект является способностью человека понимать и управлять своими эмоциями, а так же эмоциями других людей. В данной теории говорится, что человек имеет [9]:

Способность к пониманию эмоций означает, что человек: может распознать эмоцию, т.е. понять, что чувствует он сам и прочесть эмоции другого человека; может идентифицировать эмоцию, т.е. понять, какую именно эмоцию испытывает он сам или другой человек, и найти для неё словесное

выражение; понимает причины, вызвавшие данную эмоцию, и следствия, к которым она приведёт.

Способность к управлению эмоциями означает, что человек: может контролировать интенсивность эмоций, прежде всего, приглушать чрезмерно сильные эмоции, может контролировать внешнее выражение эмоций; может при необходимости произвольно вызвать ту или иную эмоцию [3].

Было проведено исследование, на основе методики Н. Холла [9] оценки «эмоционального интеллекта» в ходе которого были выявлены показатели эмоционального интеллекта и общий эмоциональный интеллект, среди студентов 2 курса направления «Менеджмент» Севастопольского государственного университета в количестве 48 человек. На рисунке 1 представлены средние показатели эмоционального интеллекта, а также общий средний эмоциональный интеллект группы.

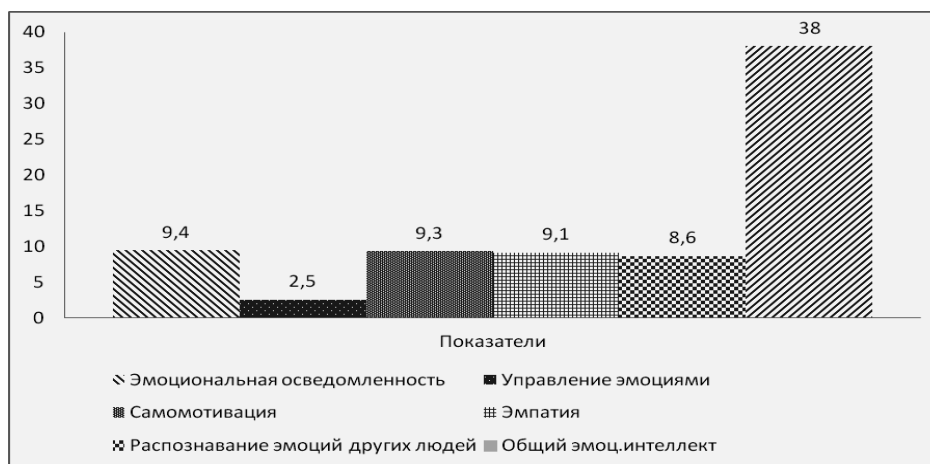


Рис. 1 - Показатели «эмоционального интеллекта» у студентов, обучающихся по направлению «Менеджмент»

Проанализировав исследование можно сделать вывод о том, что общий эмоциональный интеллект группы равен 38, что является низким показателем. Наиболее проблемными сторонами опрошенных являются «Управление эмоциями» и « Распознавание эмоций других людей». В ходе исследования было выявлено, что 31% опрашиваемых имеет показатель эмоционального

интеллекта выше 50, 65% опрошенных имеют показатель в промежутке от 10-50, и 4 % имеют показатель эмоционального интеллекта ниже 10 (см.рис.2).

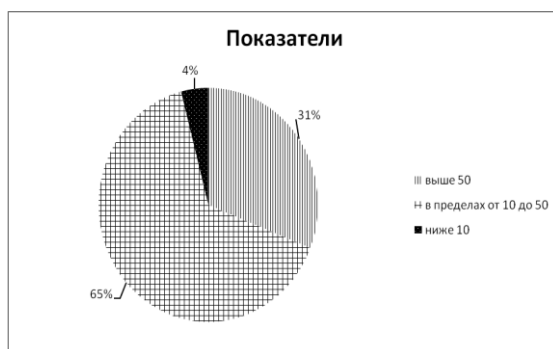


Рис. 2 - Показатели эмоционального интеллекта (в процентах)

Так же была применена методика «Самооценка стиля управления», приведенная в книге А.В. Аграшенкова «Психология на каждый день» [5]. Которая была несколько модифицирована, чтобы сократить число пунктов опросника (вместо 60 оставлено 33) и исключить те, которые имеют весьма отдаленное отношение к диагностируемым стилям.

Проанализировав, можно сделать вывод, что среди трех показателей доминирует демократический стиль, это значит, что большинство из будущих управленцев выбирают данный стиль управления, который является эффективным в рабочей среде (см. рис.3).

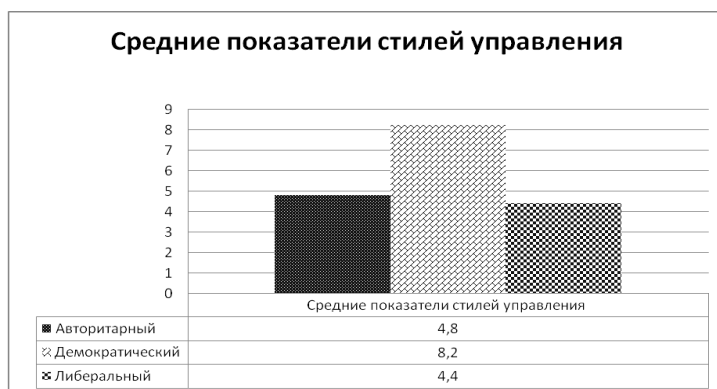


Рис. 3 – Показатели стилей управления (средние показатели по группе)

Для того, чтобы понять взаимосвязь между компонентами эмоционального интеллекта и выбираемым стилем управления, мы использовали метод ранговой корреляции Спирмена. Были получены интересные результаты в корреляционной матрице:

у студентов с авторитарным стилем управления проявляется обратная взаимосвязь (при $r = - 0,33805$) с компонентом эмоционального интеллекта управление эмоциями;

студентам с либеральными позициями в управлении свойственны низкая самомотивация (при $r = - 0,34624$) и неумение распознавать эмоции других людей (при $r = - 0,30179$).

Опыт зарубежных и отечественных исследователей показывает, что тема «эмоционального интеллекта» будет перспективна и актуальна всегда. Изучив теорию, можно сделать вывод, что эмоциональный интеллект – это совокупность эмоциональных и когнитивных способностей, влияющих на жизнедеятельность человека. Менеджеры, владеющие высоким уровнем эмоционального интеллекта, умеющие контролировать и понимать свои эмоции и эмоции других людей, более эффективны в своей жизнедеятельности. Управляя своей эмоциональной сферой, они добиваются поставленных целей, налаживают контакты с социумом и успешно реализуются в жизни.

Библиографический список:

1. Глущенко А., Лисецкая К., Косцова М.В. От толерантности к конформизму: исследование конформизма у студентов высшего технического направления подготовки // В сборнике: Политика современных социально-экономических систем. сборник материалов международной научно-практической конференции студентов, молодых ученых и преподавателей. отв. ред. О.В. Ангел, А.И. Гончаров; Волгоградский филиал ЧОУ ВО «Институт управления». - 2016. - С. 311-314.

2. Гришина А.В., Косцова М.В. Развитие "познавательного" компонента эмоциональной направленности студентов вуза // Ученые записки.

Электронный научный журнал Курского государственного университета. - 2018. - № 1 (45). - С. 241-246.

3. Гришина А.В., Косцова М.В. Эмоциональная направленность личности студентов (на примере технических специальностей) Проблемы современного педагогического образования. - 2018. - № 58-1. - С. 319-322.

4. Гришина А.В., Косцова М.В., Быстрыков В.А. Особенности социального интеллекта и эмоциональной направленности личности у студентов технического профиля подготовки // Проблемы современного педагогического образования. - 2019. - № 65-1. - С. 331-335.

5. Гришина А.В., Косцова М.В., Чунихина Л.В. Взаимосвязь между эмоциональной направленности обучающихся в вузе и компонентами профессионального самоопределения // Проблемы современного педагогического образования. - 2017. - № 56-1. - С. 315-322.

6. Косцова Д.С., Косцова М.В. Особенности социального интеллекта и эмоциональной направленности личности у подростков //В сборнике: Проблемы современного социума глазами молодых исследователей - XI // Материалы XI Всероссийской научно-практической конференции преподавателей, студентов, магистрантов и аспирантов. - Волгоград, 2019. - С. 476-481.

7. Косцова М.В., Гришина А.В., Чунихина Л.В. Развитие профессиональной перспективы студента вуза // Modern Science. - 2021. - № 1-1. - С. 375-382.

8. Косцова М.В., Михайлова А.Г., Гришина А.В., Чунихина Л.В. Особенности профессиональной мотивации у вожатых с разным педагогическим стажем (на примере ФГБОУ МДЦ «АРТЕК») //Modern Science. - 2020. - № 11-1. - С. 351-357.

9. Люсин Д.В. Современные представления об эмоциональном Интеллекте // Социальный интеллект: Теория, измерение, исследования // Под

ред. Д.В. Люсина, Д.В. Ушакова. М.: Изд-во «Институт психологии РАН», 2004. – С. 29–36.

10. Михайлова А.Г., Косцова М.В. Этапы формирования готовности к преодолению эмоциональных барьеров общения. - Историческая и социально-образовательная мысль. - 2020. - Т. 12. - № 3. - С. 101-119.

11. Суслова В.Г. Особенности карьерных ориентаций студентов переводчиков / В.Г. Суслова, М.В. Косцова // Современные тенденции развития социально-экономических систем: Материалы международной научно-практической конференции (27 октября 2017 г., г. Волгоград) : Сборник статей. – Волгоград: Сфера, 2018. – 1 электрон. опт. диск (CD-ROM). – Систем. требования: IBM PC с процессором 486; ОЗУ 64 Мб; CD-ROM дисковод; Adobe Reader 6.0. – Загл. с экрана. (ISBN 978-5-6040811-1-2). – С. 775-777.

12. Фетискин Н.П. Социально - психологическая диагностика развития личности и малых групп /В.В. Козлов, Г.М. Манулов // М. Изд-во Института психотерапии, 2002. – С. 40-41.

13. Buryak A.A., Kostsova M.V. Peculiarities of lies manifestation in nonverbal communication // В сборнике: Recent Achievements and Prospects of Innovations and Technologies. Материалы VI Всероссийской научно-практической конференции студентов, аспирантов и молодых учёных. Под редакцией Т.Г. Клепиковой, А.Г. Михайловой. - 2017. - С. 407-410.

14. Kostsova M.V., Grishina A.V. Specifics of communication in teenagers appertaining to youth subculture // В сборнике: Recent Achievements and Prospects of Innovations and Technologies. Материалы VI Всероссийской научно-практической конференции студентов, аспирантов и молодых учёных. Под редакцией Т.Г. Клепиковой, А.Г. Михайловой. - 2017. - С. 378-382.

15. Makarenko A., Kostsova M. Results of the student youth's questionnaire "did you choose the training direction rightly?" // В сборнике: Recent Achievements and Prospects of Innovations and Technologies. Материалы VIII Всероссийской научно-практической конференции студентов, аспирантов и молодых учёных. - 2019. - С. 527-532.

16. Mayer, J.D. The intelligence of emotional intelligence / J.D. Mayer, P.Salovey // Intelligence. N.Y. – 1993. – P. 433 – 442.

17. Salovey, P. Some final thoughts about personality and intelligence / P.Salovey, J.D. Mayer // Personality and Intelligence / Eds. by R.J. Stenberg, P. Ruzgis. – Cambridge, UK: Cambridge University Press, 1994. – P. 303 – 318.