

*Галашев Александр Николаевич, канд. техн. наук, доцент, Северный  
(Арктический) Федеральный университет, г. Архангельск*

## **АНАЛИЗ ФАКТОРОВ ФИНАНСОВОГО СОСТОЯНИЯ ПОТРЕБИТЕЛЬСКОЙ НЕКОММЕРЧЕСКОЙ ОРГАНИЗАЦИИ**

**Аннотация:** В статье рассмотрена финансовая деятельность некоммерческой потребительской организации на примере гаражно-строительного кооператива. На основе анализа доходов и расходов за период с 2015 по 2020 годы был установлен ряд факторов, влияющих на финансовое состояние данного потребительского общества. Факторы подразделяются по месту проявления и характеру возникновения. Наиболее значительными по влиянию на финансовое положение потребительского общества представляются такие как: вид деятельности, численность членов и работников, обоснованность и размер членских взносов, вида и состояния имущества, эффективности управления организацией.

**Ключевые слова:** некоммерческая потребительская организация, факторы, члены кооператива, доходы и расходы, коэффициент финансовой устойчивости.

**Annotation:** The article considers the financial activities of a non-profit consumer organisation on the example of a garage-building cooperative. Based on the analysis of revenues and expenses for the period from 2015 to 2020 a number of factors affecting the financial condition of this consumer society has been established. The factors are subdivided according to the place of occurrence and the nature of occurrence. The most significant in terms of their impact on the financial position of the consumer society appear to be the following: type of activity, number

of members and employees, validity and amount of membership fees, type and condition of property, effectiveness of management of the organisation.

**Keywords:** non-profit consumer organisation, factors, cooperative members, income and expenses, financial sustainability ratio.

Финансовое состояние любой организации, как коммерческой, так и некоммерческой, является важнейшим показателем деятельности и означает наличие такого уровня финансовых ресурсов, который обеспечивает стабильную платежеспособность и тем самым возможность исполнять денежные обязательства перед внешними и внутренними контрагентами.

Деятельность потребительских некоммерческих организаций направлена на удовлетворение потребностей своих членов и её эффективность определяется самими участниками организации в рамках существующего законодательства. Не смотря на то, что само определение «некоммерческая организация» отвергает достижение коммерческих результатов, финансовая составляющая занимает весьма значительное положение и требует пристального внимания и контроля.

Анализ работ в сфере финансового управления показал, что имеются многочисленные и в разной степени детализированы группы (классы) факторов, влияющих на финансовое положение организации [1; 3; 4], а также даётся сравнительная характеристика существующих классификаций [5]. Но при этом оказалось, что классификации относятся к коммерческим организациям либо к НКО, деятельность которых проводится в социально-культурном направлении, поэтому не могут в полной мере быть применены к потребительским некоммерческим организациям, таким как ТСЖ, СОТ и ГСК.

Можно дискутировать о значении таких организаций в экономике государства, но они существуют, и в перспективе не предвидится причин для отказа от этой формы объединения граждан. Так по данным 2020 года в Архангельске и его пригородных районах зарегистрировано: ТСЖ – 106, садово-огородных – 75, гаражных, ГСК и лодочных -150 кооперативов. Все

они, при выполнении своего основного назначения, дают рабочие места и оплачивают налоги.

Подробную, излишне раздробленную классификацию факторов в данном случае считаем нецелесообразным, для практического применения рассмотрим основные из них, распределив на две условные группы:

- по месту проявления (внешние и внутренние);
- по характеру возникновения (объективные и субъективные).

Для определения самих факторов и степени их влияния, в качестве объекта изучения принят гаражно-строительный кооператив «Центральный», размещенный в 4-х этажном здании на 525 стояночных мест и введенный в эксплуатацию в 1993 году. Среднее число пайщиков ГСК за последние пять лет – 478, в штатном расписании 13 постоянных ставок и 2 работника по совместительству (ответственные за электрохозяйство и кладовые). Здание кооператива электрифицировано, подключено к центральному теплоснабжению и водопроводу, имеет трансформаторную подстанцию, ремонтно-смотровой пост, систему пожаротушения, санузел, кабинет правления и помещение охраны. Охрана ведется круглосуточно, пост охраны оборудован системой видеонаблюдения и тревожной сигнализации.

Главным исполнительным документом финансового планирования является годовая смета ГСК, принимаемая на общем собрании членов. Путем деления планируемого размера сметных расходов на количество членов определяются годовой, квартальный и ежемесячный размеры эксплуатационных взносов. Именно при подготовке и исполнении этого документа проявляется действие различных факторов. На рис.1 представлены средние значения затрат по основным разделам сметы за 2017-2020 годы.

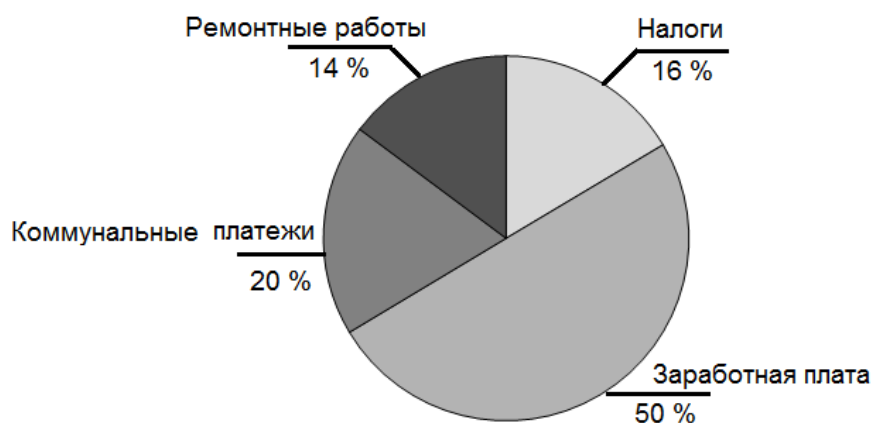


Рис. 1. Доли затрат ГСК (в среднем за 2017-2020 годы)

Из диаграммы видно, что практически половину затрат составляет оплата труда сотрудников ГСК, далее следуют коммунальные платежи, налоговые отчисления и затраты на ремонтно-восстановительные работы здания и коммуникаций.

Если количество сотрудников является объективным внутренним фактором, то размеры окладов и различного рода надбавок, выплаты социального характера являются внешним объективным фактором, т.к. определяется законодательством. Так фонд оплаты труда в 2017 году составлял 2 454 тыс. рублей, а в 2018 в связи с увеличением МРОТ превысил 3 583 тыс. рублей. Налоговые отчисления – так же безусловно внешний объективный фактор и в значительной степени зависит от двух предыдущих, за исключением земельного налога, составившего по годам 33798, 77250 и 79462 рубля соответственно.

В состав коммунальных платежей включены: оплата тепловой и электрической энергии, водоснабжения и водоотведения, вывоз и утилизация ТБО, хозяйственные расходы (покупка инвентаря и инструментов, канцелярских товаров, ЧМС и т.п.) и прочее (оплата связи и почтовых услуг, обслуживание расчетного счета, «тревожной кнопки» и др.). Средние значения за 2017-2020 годы представлены на рис. 2.

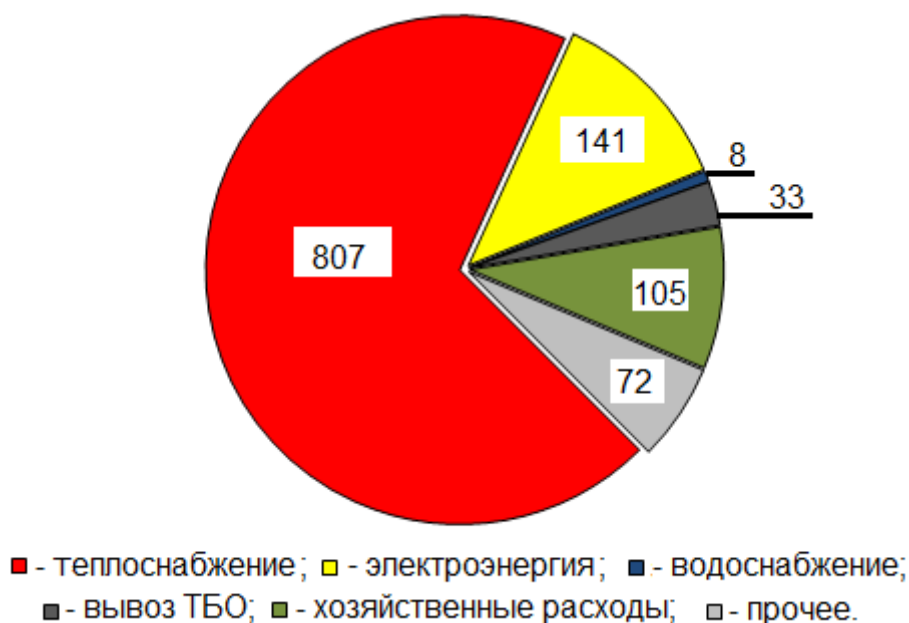


Рис. 2. Структура коммунальных расходов, тыс. рублей

Затраты на содержание и ремонт здания связаны не только с созданием комфортных условий содержания машино-мест, но и необходимостью сохранения конструкций и коммуникаций здания в технически исправном состоянии. Данный фактор должен быть отнесен к объективным внутренним, зависит от внешних объективных факторов, в том числе от климатических условий и погодных явлений, проявляющихся случайным образом. Учитывая динамику тарифов и срок эксплуатации здания, становится очевидным рост расходов по этим направлениям.

В группе внутренних субъективных, связанных с «человеческим фактором», стоит обратить внимание на следующие.

Поскольку главным источником финансирования деятельности кооператива являются эксплуатационные взносы, следует, что финансовое состояние зависит от размера взноса, количества, дисциплинированности и платежеспособности пайщиков. Средняя общая задолженность по оплате взносов в течение года составляет около 700 тыс. рублей (приблизительно 10 % от годового объема финансирования) и в последние годы имеет тенденцию к увеличению. Главной причиной такого явления с уверенностью можно считать снижение уровня реальных доходов.

Другим обстоятельством, связанным с данным фактором и требующим внимание, является неравномерность поступления взносов в кассу и на расчетный счет. По значениям диаграммы на рис. 3 видно, что сумма поступающих взносов значительно изменяется в зависимости от месяца года. Причин этой ситуации несколько, но не конкретизируя их отметим, что финансовое состояние кооперативной организации так же значительно изменяется в течении года и это характерно для большинства кооперативов различного профиля.

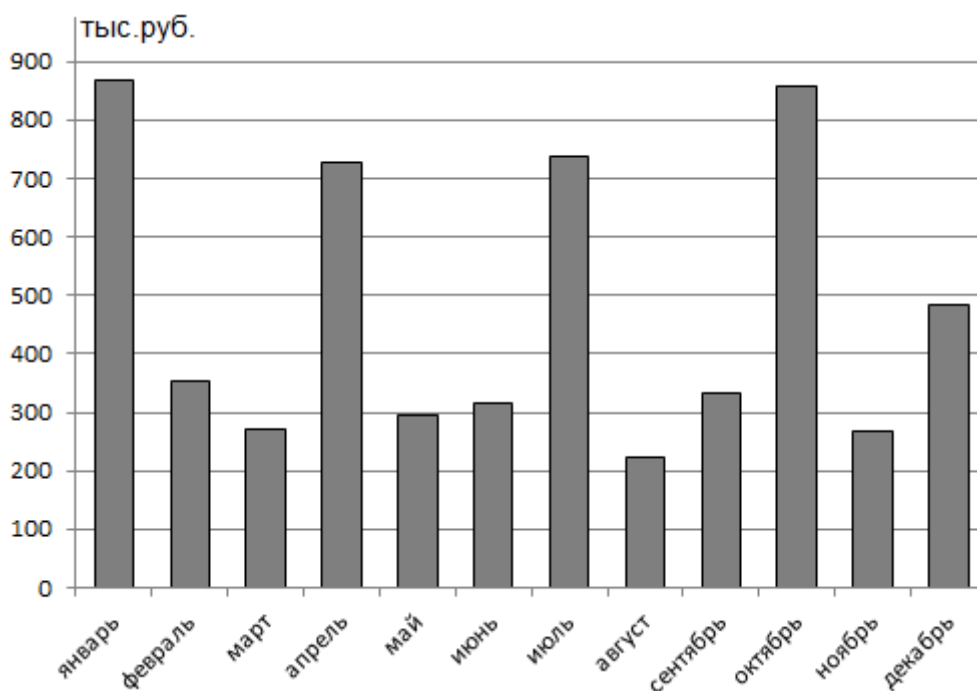


Рис.3. Поступление эксплуатационных взносов по месяцам 2020 г.

Другое проявление фактора связано с действиями руководства организации, на что в перечисленных ниже источниках никто не обратил внимания. Во-первых, подготовка сметы и её исполнение проводятся правлением организации во главе с председателем. От того насколько она сбалансирована и обоснована зависит финансовое состояние. Стремление минимизировать размеры взносов для членов кооператива, в том числе и для себя, приводит возникновению неустойчивого состояния в течение планируемого срока. Во-вторых, на финансовое состояние значительное влияние оказывают действия председателя в ходе выполнения своих

обязанностей. Безусловно, эффективность управления и экономическая безопасность зависят от личностных и профессиональных качеств руководителя организации.

Так, проверкой ревизионной комиссии деятельности кооператива за 2019 год было установлено, что в результате нарушения председателем трудового законодательства, нецелевого использования денежных средств и самовольного изменения сметы был нанесен значительный ущерб кооперативу, который привел к критическому состоянию. Положение было исправлено общим собранием путем досрочного отстранения председателя от должности и корректировкой сметных показателей.

Следующим внутренним фактором является наличие дополнительных источников дохода. Положениями законодательства и уставами потребительских организаций, наряду с выполнением основного вида деятельности, допускается выполнение предпринимательской деятельности, при условии поступления дохода в общее пользование членов потребительской организации. В ГСК «Центральный» дополнительным источником является аренда помещений и площадей кооператива юридическим и физическим лицам. На рис. 4 представлен доля финансовых поступлений от дополнительных источников к общему финансированию ГСК с 2015 по 2019 годы.

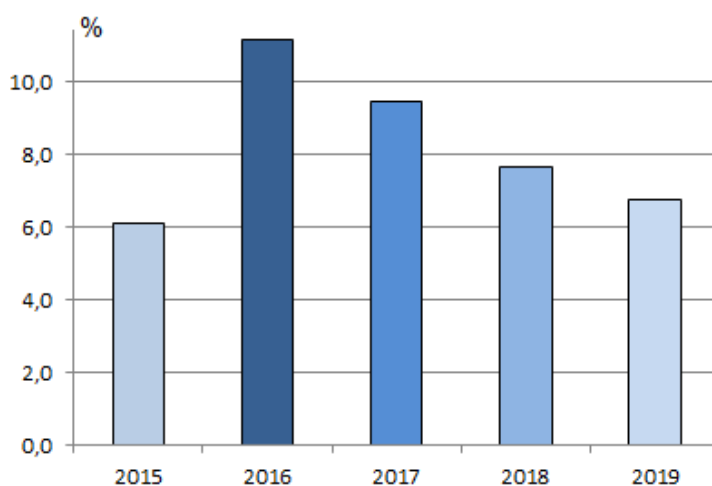


Рис. 4. Доля финансирования из дополнительных источников

К сожалению, следует отметить, что доля денежных средств, поступающих в организацию от предпринимательской деятельности, снизилась с 2016 по 2019 год почти на 40 %, что в абсолютных значениях составляет от 540 до 480 тыс. рублей.

Наиболее объективным показателем финансового состояния потребительской некоммерческой организации, по нашему мнению, является коэффициент финансовой устойчивости  $K_{ф.у.}$  [2]. В таблице 1 представлены значения годового дохода и коэффициента финансовой устойчивости за период 2015 – 2019 годов.

Таблица 1. Показатели финансового состояния

Показатель	2015	2016	2017	2018	2019
Доход за год, тыс. рублей	4067	4870	5597	6298	6665
Коэффициент финансовой устойчивости $K_{ф.у.}$	0,45	0,49	0,53	0,46	0,45

Устойчивым состоянием организации считается при значении  $K_{ф.у.}$  от 0,6 – 0,7. В то же время, если сравнивать ГСК «Центральный» с коммерческими организациями микро- уровня (оборот менее 10 млн. рублей), то по данным Росстата у них наблюдается также снижение коэффициента финансовой устойчивости в последние годы и в 2018 году был равен 0,387.

Вывод. Факторы, влияющие на финансовое состояние потребительской некоммерческой организации разнообразны по источникам возникновения и степени воздействия. Планирование деятельности таких организаций должно основываться на их всестороннем учете.

#### **Библиографический список:**

1. Артюхова А.В., Литвин А.А. Анализ финансового состояния предприятия: сущность и необходимость проведения // Молодой ученый. 2015. № 11 (91). С. 744 -747.



2. Волгунина В.Н. Особенности анализа финансового состояния некоммерческой организации // Некоммерческие организации в России. 2011. № 3.

3. Голант Е.А., Крылов С.И. Значение анализа финансового состояния организации и факторы, влияющие на ее финансовую устойчивость // Устойчивое развитие российских регионов: экономическая политика в условиях внешних и внутренних шоков: сборник материалов XII международной научно-практической конференции, г. Екатеринбург, 17-18 апреля 2015 г. — Екатеринбург: [УрФУ], 2015. С. 225-239.

4. Ильясова Л.Э. Факторы, влияющие на финансовое состояние предприятия // Таврический научный обозреватель. 2016. № 6 (11). С. 148 – 150.

5. Пономаренко М.А. Классификация факторов, влияющих на финансовое состояние предприятия // Инновационная экономика: материалы I Междунар. науч. конф. (г. Казань, октябрь 2014 г.). — Казань: Бук, 2014. С. 169-172.